

미로 가습기 꼼꼼히 알아보세요

NR08 시리즈

미로가습기를 구매해 주셔서 감사합니다.

사용하기 전에 반드시 사용설명서를 읽어주세요.
각 페이지에 표시된 참고, 주의, 금지와
함께 기재된 내용은 반드시 지켜주세요.

사용설명서에는 보증서가 포함되어 있습니다.
구매 날짜와 구매처 등을 기재해주시고,
읽으신 후에도 잘 보관해 주시기 바랍니다.



미로 공식 홈페이지
정품 등록하기



카카오 플러스 친구
추가하기



동영상 가이드
바로 가기



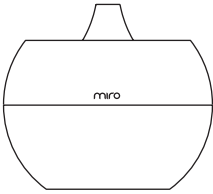
제품 FAQ
바로가기

차례

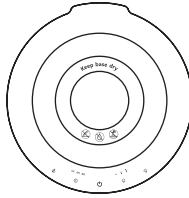
제품구성	4	사용하기	20
각 부의 명칭	5	전원 켜기/끄기	
미로가습기		가습량 조절하기	
가습본체		타이머 설정하기	
조작부		물 보충 알림	
가습본체 조립	7	무드 조명 사용하기	
가습본체 분리		무드 조명 고정하기	
구성품 준비		무드 조명 끄기	
가습엔진 결합		버튼 음 켜기/끄기	
방수팬 결합		미로티 연결하기	25
케이블 결합		세척하기	27
중통 결합		자주 묻는 질문	30
상부분체 결합		안전을 위한 주의사항	34
미세가습캡 결합		제품규격	37
분무캡 결합		품질 보증서	38
미로가습기 조립	14	고객 만족 서비스	
수조에 물 넣기			
가습본체 띄우기			
수조 덮개 결합			
수면캡 결합			
방향캡 결합			
수조 올리기			
USB 포트 연결			
전원선 연결			
전원 플러그 연결			

제품구성

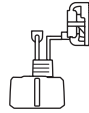
구매하신 제품의 구성품이 모두 들어있는지 확인해주세요.



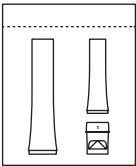
미로가습기



터치스테이션

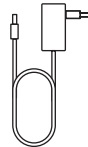


가습엔진

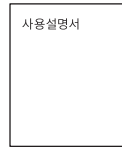


3종 캡

(분무캡, 방향캡, 미세가습캡)



전원 어댑터



사용설명서

참고

미로가습기를 분해하여 가습본체(상부본체, 중통, 하부본체), 수면캡을 분리하고 조립을 준비하세요.

참고

구매하신 모델에 따라 크기 및 디자인이 다를 수 있습니다.

각 부의 명칭

미로가습기

방향캡(반투명) _____



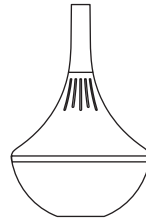
수면캡 _____



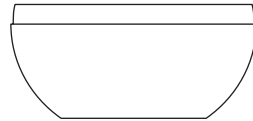
수조 덮개 _____



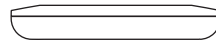
가습본체
(6p 참고) _____



수조 _____



터치스테이션 _____



가습본체

분무캡(불투명)

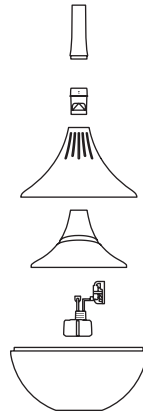
미세가습캡

상부분체

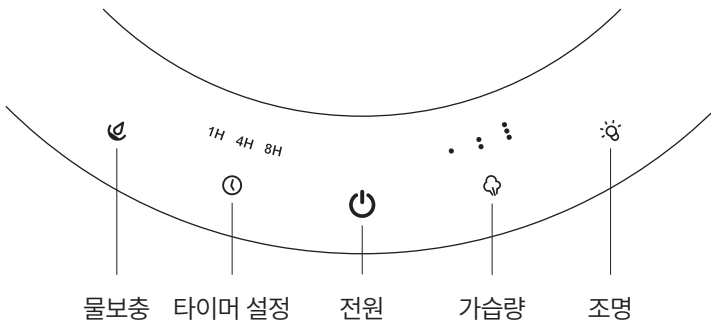
중통

가습엔진

하부분체



조작부



참고

구매하신 모델에 따라 크기 및 디자인(아이콘)이 다를 수 있습니다.

가슴본체 조립

01. 가슴본체 분리

미로가슴기는 가슴본체가 조립된 채로 포장되어 있습니다.

- 1 상부분체 윗부분을 잡고 오른쪽으로 돌린 후
- 2 상부분체, 중통, 하부분체를 분리해주세요.

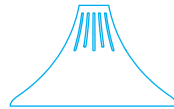


02. 구성품 준비

가슴본체를 조립하기 전에 오른쪽 그림의 구성품을 준비해주세요.

참고

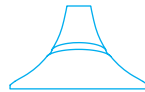
분무캡의 추가 설명이 필요하시다면 [13p 캡 구별법](#)에서 확인해주세요.



상부분체



분무캡
(불투명)



중통



미세가슴캡



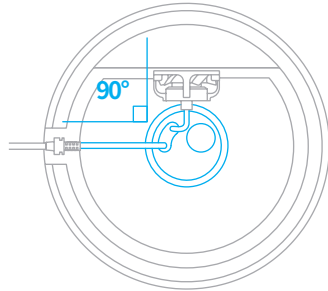
하부분체



가슴엔진

03. 가슴엔진 결합

가슴엔진을 홈에 맞추어 하부분체의 바닥끝까지 넣어주세요.
두 개의 전선은 90°가 되도록 해주세요.



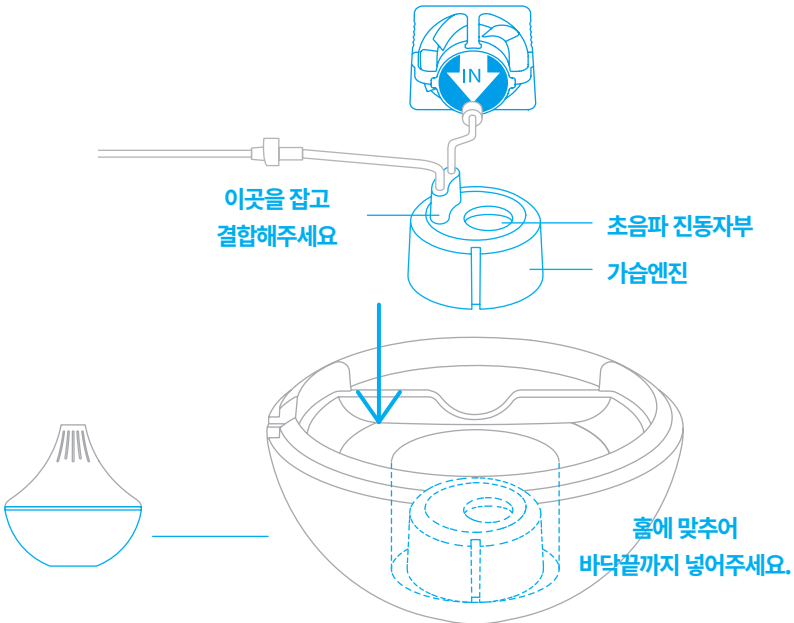
조립 위치

주의

초음파 진동자부가 전선에 의해 가려지면 가슴이 되지 않습니다. 가리지 않도록 주의해주세요.

주의

팬이나 선을 잡고 결합할 경우 팬과 엔진 고장 원인이 됩니다.
표시된 부분을 잡고 결합해주세요.

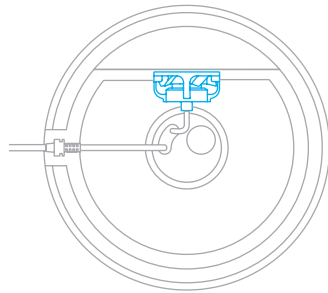


04. 방수팬 결합

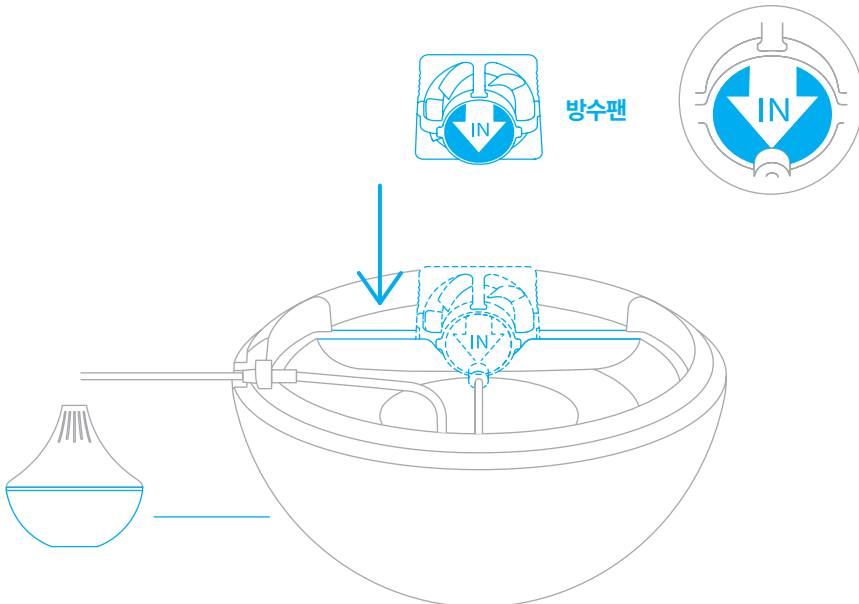
방수팬의 화살표가 아래를 향하도록 하고
홈에 결합해주세요. 방수팬의 'IN'이라고
적힌 면이 기습 엔진 쪽을 향해야 합니다.

참고

방수팬을 홈에 맞춰 끝까지 넣어주세요.



조립 위치

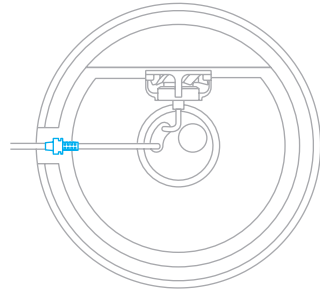


05. 케이블 결합

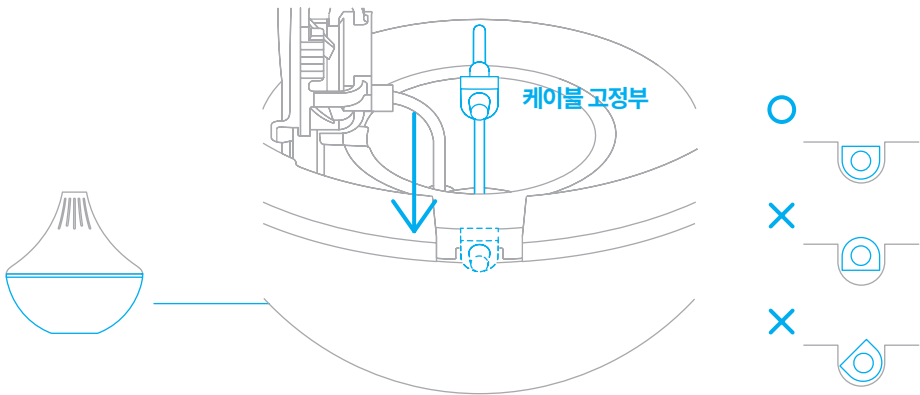
케이블 고정부를 하부분체의
홈에 맞추어 결합해주세요.

주의

케이블 고정부를 홈에 정확히 결합하지 않으면
조립 불량으로 가슴이 되지 않습니다.



조립 위치

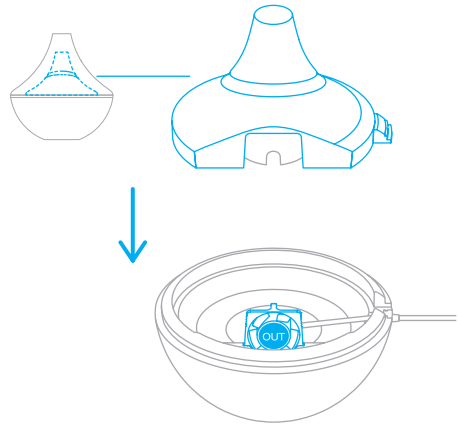


06. 중통 결합

중통을 하부분체에 조립된
방수팬에 맞추어 결합해주세요.

주의

중통을 정확히 결합하지 않으면
분무가 위로 분출되지 않으며,
가습량과 소음에 영향을 줄 수 있습니다.

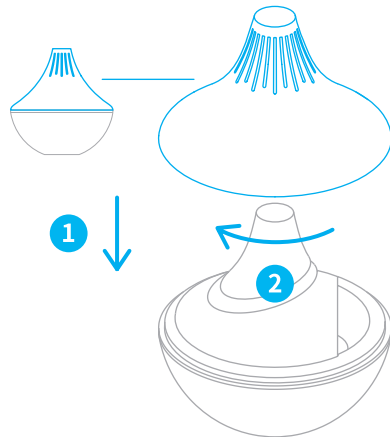


07. 상부분체 결합

- 1 상부분체를 하부분체 홈에 맞추고
- 2 왼쪽으로 돌려 열리지 않도록 결합해주세요.

주의

상부분체가 정확히 결합하지 않으면
가습량과 소음에 영향을 줄 수 있습니다.



08. 미세가습캡 결합 조립 선택사항

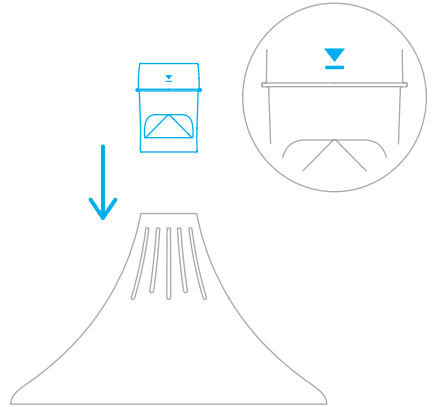
미세가습캡의 화살표가 아래를 향하도록 하여 상부 본체에 결합해주세요.

참고

미로가습기는 풍부한 가습량을 자랑합니다. 실내 공기의 온도, 습도에 따라 바닥에 물이 맺히는 현상이 발생할 수 있고 이러한 현상은 미세가습캡을 결합하여 완화할 수 있습니다.

주의

미세가습캡 사용 시 가습량이 다소 감소할 수 있습니다.



09. 분무캡 결합

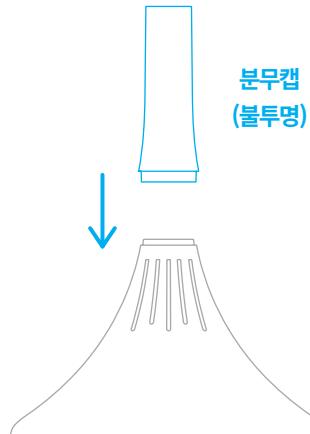
상부본체에 분무캡(불투명)을 결합해주세요.

금지

분무캡(불투명)만 잡고 가습본체를 들어 올리면 무게로 인해 가습본체가 분리되어 파손 위험이 있습니다.

주의

방향캡(반투명)과 분무캡(불투명)을 구분하여 결합해주세요.

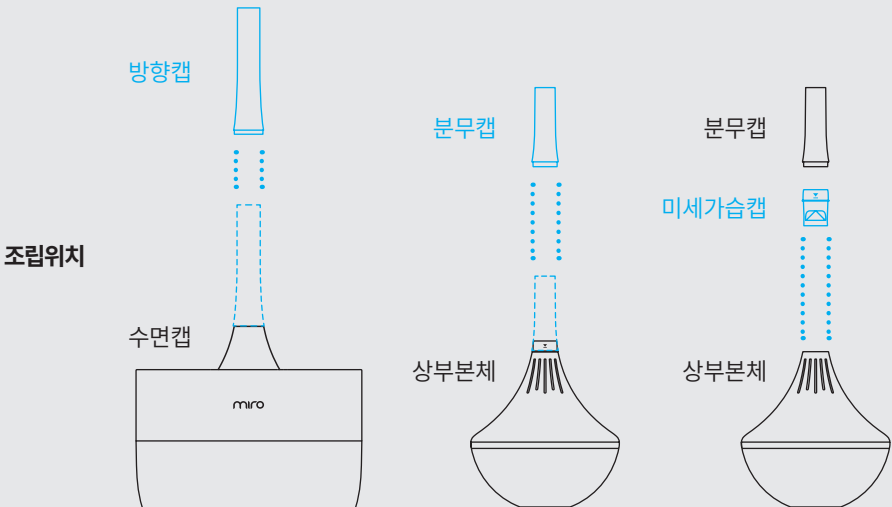


캡 구별법 (방향캡 / 분무캡 / 미세가습캡)

방향캡과 분무캡은 형태가 유사합니다.

가습기 조립 시 아래의 구별법을 참조하여 올바르게 사용해주세요.

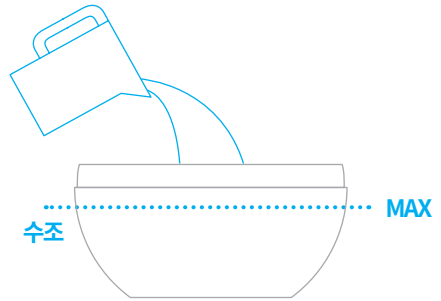
부품명	방향캡	분무캡	미세가습캡
선택/필수	선택 사항	필수 사항	선택 사항
재질	반투명	불투명	불투명
길이	약 16cm	약 9cm	약 4cm



미로가습기 조립

01. 수조에 물 넣기

정수된 깨끗한 물이나 생수를 그림에 표시된 MAX(한계 수위선)에 맞춰 물을 넣어주세요.



금지

뜨거운 물, 석회수, 녹물 등 이물질이 함유된 물을 사용할 경우, 제품 고장의 원인이 됩니다.

주의

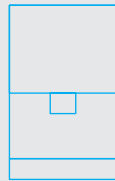
수조에 물을 너무 많이 담을 경우 물이 넘칠 수 있으며, 공기흡입을 막아 가습량이 감소하거나 가습이 되지 않을 수 있습니다.

물 종류와 상관없이 깨끗한 모든 물을 사용할 수 있습니다.

미로가습기는 타사 제품들과 다르게 모든 물을 사용할 수 있게 개발된 제품입니다. 깨끗한 물이라면 물 종류와 상관없이 모두 사용 가능합니다.



생수



정수된 물



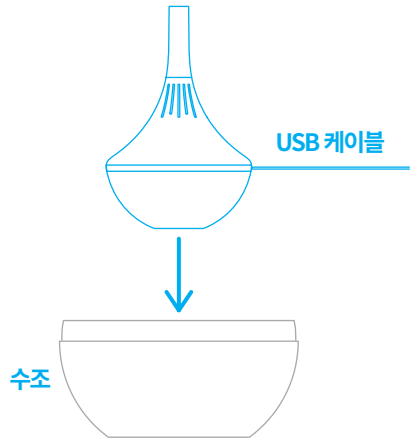
수돗물

02. 가슴본체 띄우기

조립이 완료된 가슴본체를
물이 담긴 수조에 띄워주세요.
이때 USB 케이블은
수조 밖으로 빼주세요.

주의

USB 케이블의 포트 부분이
물에 닿지 않도록 주의해주세요.

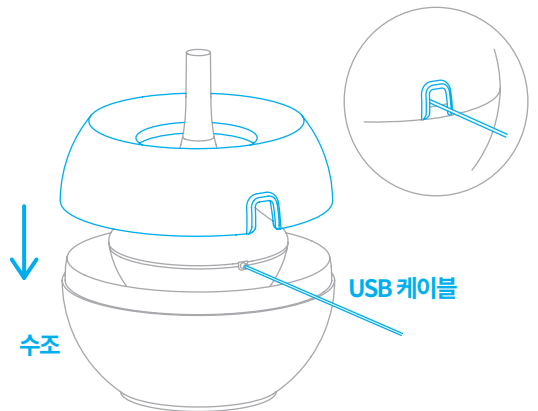


03. 수조 덮개 결합

수조 덮개를 수조 위에 그림과
같이 결합해주세요.
이때 수조 덮개가 USB 케이블을
누르지 않도록 주의해주세요.

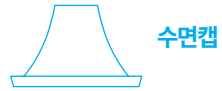
주의

수조에 물을 너무 많이 담을 경우,
가슴본체가 물에 잠겨 제대로
작동하지 않을 수 있습니다.



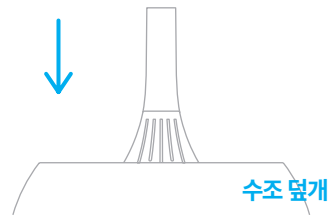
04. 수면캡 결합 조립 선택사항

잠잘 때 가슴기 소리가 불편하다면
수조 덮개에 수면캡을 결합해주세요.



참고

가슴기 특성상 소음이 발생할 수 있으나,
수면캡을 사용하면 소음 감소 효과가 있습니다.



05. 방향캡(반투명) 결합 조립 선택사항

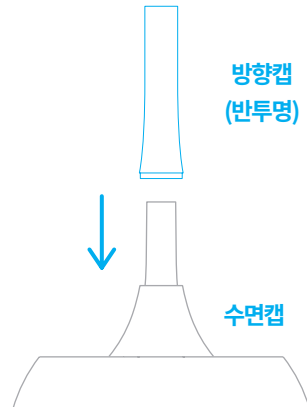
사용자 방향으로 분사하고 싶을 때
수면캡 위에 방향캡(반투명)을 결합해주세요.
방향캡을 돌려 분사 방향을 조절할 수 있습니다.

주의

방향캡은 수면캡과 결합해야 사용이 가능하며
사용 시 가슴량이 다소 감소할 수 있습니다.

참고

방향캡의 추가 설명이 필요하시다면
[13p 캡 구별법](#)에서 확인해주세요.

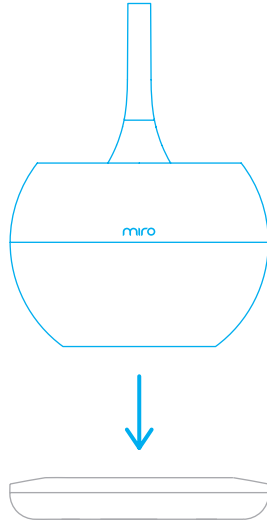


06. 수조 올리기

수평이 맞춰진 공간에 수조 받침을 두고
수조를 수조 받침 위에 올려주세요.

주의

수조를 수조 받침으로 옮길 때
물을 흘리지 않도록 조심히 이동해주세요.



07. USB 포트 연결

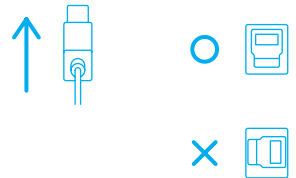
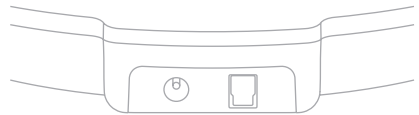
USB 포트를 방향에 주의하여
터치스테이션에 연결해주세요.

주의

USB 포트를 끝까지 밀어 넣어주세요.
그렇지 않으면 작동하지 않을 수 있습니다.

주의

USB 포트 분리 시 전선을 잡고 분리하지 마세요.
전선을 잡고 무리하게 빼실 경우
고장의 원인이 될 수 있습니다.



08. 전원선 연결

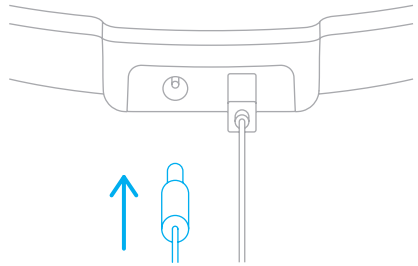
전원선을 터치스테이션에 연결해주세요.

주의

전원선을 끝까지 밀어 넣어주세요.
그렇지 않으면 작동하지 않을 수 있습니다.

주의

전원선 분리 시 전선을 잡고 분리하지 마세요.
전선을 잡고 무리하게 빼실 경우
고장의 원인이 될 수 있습니다.

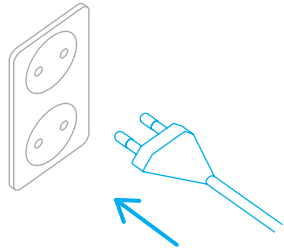


09. 전원 플러그 연결

콘센트에 전원 플러그를 꽂아
전원을 연결해주세요.
그다음 **20p 사용하기**의 내용을
숙지하여 제품을 사용해주세요.

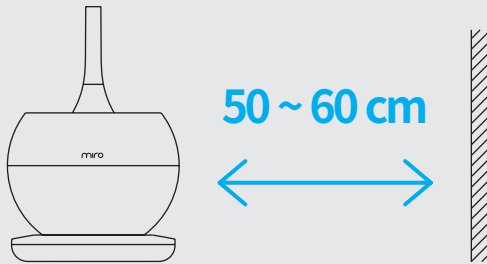
주의

전원 플러그 분리 시 전선을 잡고
분리하지 마세요.
전선을 잡고 무리하게 빼실 경우
고장의 원인이 될 수 있습니다.



벽으로부터 50 ~ 60 cm 이상 거리를 유지해주세요

벽과의 거리를 50 ~ 60 cm 이상 유지하면 효율적으로 공기가 순환하여 실내 습도가 빠르게 증가합니다.



가습기와 공기청정기의 거리는 2.5 m 이상을 유지해주세요

가습기와 공기청정기의 거리를 2.5 m 이상 유지하면 공기청정기의 먼지 센서가 가습기에서 나오는 물 입자를 미세먼지로 인식하는 상황을 최소화할 수 있습니다. 함께 사용 시, 공기청정기는 자동모드보다 풍량 1단계로 사용을 권장합니다.



사용하기

전원 켜기/끄기

전원 버튼을 눌러 전원을 켜고 끌 수 있습니다.



참고

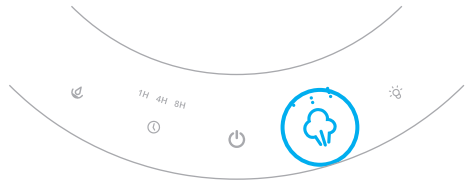
전원이 켜진 상태에서 약 25초 이상 사용하지 않으면 대기전력 모드(SNOOZE MODE)로 전환됩니다.

참고

전원선이 연결된 상태에서 전원을 껐다 켜면 이전 무드 조명 상태를 기억합니다. 전원선을 제거하면 무드 조명 상태가 초기화 됩니다.

가습량 조절하기

가습량 조절 버튼을 눌러 가습량을 조절합니다.
(1단계, 2단계, 3단계, OFF 순으로 순환)



주의

평소 1단계 가습을 권장하며, 건조할 경우 2, 3단계로 잠깐 사용해 주세요.
장시간 2, 3단계 사용 시 풍부한 가습량으로 인해 주변에 물기가 생길 수 있습니다.

참고

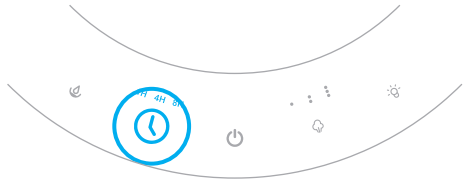
가습이 되지 않을 경우 [7p 가습본체 조립](#)을 확인하여 다시 조립해주세요.

타이머 설정하기

타이머 설정 버튼을 눌러

시간을 조절합니다.

(1시간, 4시간, 8시간, OFF 순으로 순환)



물 보충 알림

수조의 물 수위가 1/3 이하일 경우

물 보충 아이콘이 깜빡이며,

가습엔진과 방수팬은 자동으로 멈춥니다.

물을 적정량 채운 후 전원을 껐다 켜주세요.



무드 조명 사용하기

전원을 켜면 무드 조명의 색상이 순환합니다.
수조에 물을 MAX(한계 수위선)까지
채워주세요. 더욱 밝고 선명한 무드 조명을
사용할 수 있습니다.



참고

미로티를 연결하면 미로 스마트홈 앱을 통해
무드 조명 밝기를 조절할 수 있습니다.

참고

수조에 물이 없을 때도 무드 조명기능을
사용하실 수 있습니다.

무드 조명 고정하기

370가지 색상 중 원하는 색상을 고정하려면
무드 조명이 순환하는 상태에서 조명 버튼을
한 번 터치해주세요.



참고

무드 조명의 색상은 기본적으로 순환하도록
설정되어 있습니다.

참고

미로티를 연결하면 미로 스마트홈 앱을 통해
무드 조명 색상을 선택 할 수 있습니다.

무드 조명 끄기

무드 조명이 순환하는 상태에서
조명 버튼을 두 번 터치하면
무드 조명이 꺼집니다.



참고

미로티를 연결하면 미로 스마트홈 앱을 통해
무드 조명을 끄고 켤 수 있습니다.

참고

꺼진 무드 조명을 사용하려면,
조명 버튼을 터치해주세요.

버튼 음 켜기/끄기

무드 조명 버튼을 3초 이상 터치하면
버튼 음을 켜고 끌 수 있습니다.



참고

미로티를 연결하면 미로 스마트홈 앱에서도
아이를 위한 버튼 음소거 기능을
사용할 수 있습니다.

참고

조명 버튼을 3초 이상 터치하면
타이머, 가습 버튼이 깜빡이고 음소거 됩니다.

미로가습기 숨은 기능

Tip!

미로가습기에 미로티를 연결하여 숨은 기능을 활용해보세요.
미로가습기를 보다 섬세하고 편리하게 사용할 수 있습니다.

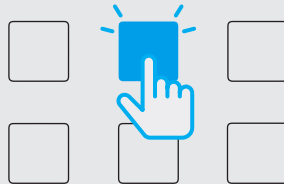
숨은 기능 1

미로티를 연결하면
미로 스마트홈 앱을 통해
무드 조명 밝기를 조절할 수 있습니다.



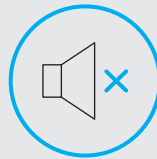
숨은 기능 2

미로티를 연결하면
미로 스마트홈 앱을 통해
다양한 색상 선택이 가능합니다.



숨은 기능 3

미로티를 연결하면 미로 스마트홈 앱에서도
아이를 위한 버튼 음소거 기능을
사용할 수 있습니다.



참고

스마트폰의 앱스토어/플레이스토어에서 미로 스마트홈을 검색하여, 미로 스마트홈 앱을 설치할 수 있습니다. 미로티 관련 사항은 [25p 미로티 연결하기](#)를 참조해주세요.

미로티 연결하기 별매품

미로티는 다양한 AI 스피커, 스마트 기기와 연동 가능한 IoT 모듈입니다.
기기와 미로티를 연결하여 손쉽게 편리하게 사용하세요.

01. 미로티 결합하기

미로티팩 옆면에 위치한 미로티 커버를 열고
미로티 슬롯에 미로티를 결합해주세요.

주의

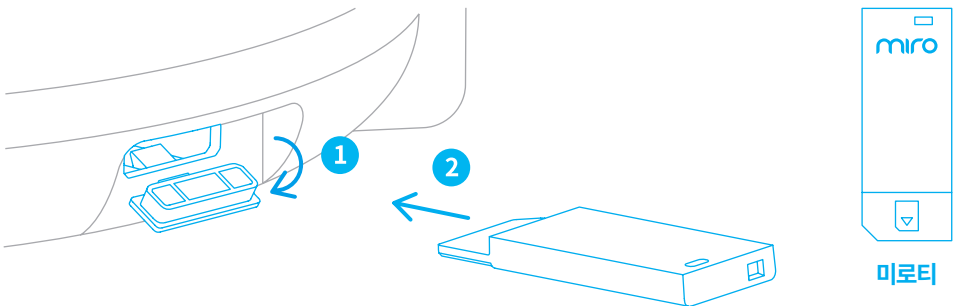
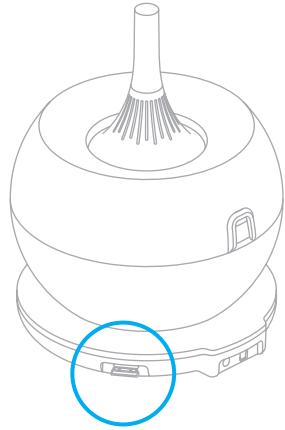
미로티 설치 장소가 유무선 공유기의 Wi-Fi 네트워크
서비스가 되는 곳인지 확인해 주시기 바랍니다.

주의

모바일 데이터(2G, 3G, 4G(LTE), 5G)로는
미로티를 사용할 수 없습니다.

참고

미로티는 별도 구매 상품이며, 제품 종류에 따라
연동 가능한 인공지능 스피커 및 서비스가 다를 수
있으므로 구매 전 미리 확인해 주시기 바랍니다.



02. 미로티 설치 및 사용 방법 확인하기

QR코드를 스캔하고
미로티 사용설명서를 통해
설치 및 사용 방법을 확인할 수 있습니다.



사용설명서

주의

Wi-Fi 신호가 약한 곳에 설치하였을 경우
제어가 원활하지 않을 수 있습니다.

참고

미로티는 별도 구매 상품이며
제품 종류에 따라 연동 가능한 인공지능
스피커 및 서비스가 다를 수 있으므로
구매 전 미리 확인해 주시기 바랍니다.

미로티 구매하기

미로 공식 홈페이지(www.gomiro.com)를 방문하거나
오른쪽 QR코드를 스캔하여 미로티를 구매하고
스마트하고 편리한 환경을 체험해보세요.

미로티 구매
바로가기



세척하기

미로가습기는 모든 부품이 분리되어 완벽 세척이 가능합니다.

물 세척 가능 부품

청소하시기 전에 반드시 전원 플러그를 콘센트에서 뽑아주세요.
중성세제, 젯병 세제를 이용하여 부드러운 천이나 스펀지 등으로
충분히 거품을 내어 세척할 것을 권장합니다.



방향캡
(반투명)



수면캡



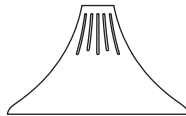
분무캡
(불투명)



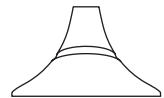
미세가습캡



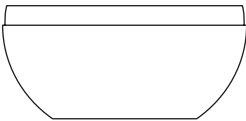
수조덮개



상부본체



중통

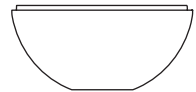


수조



가습엔진

(USB 포트 세척 불가)



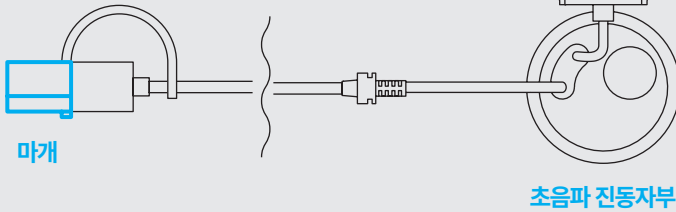
하부본체

가습엔진 물 세척하기

- 가습엔진 세척 시 반드시 USB 포트를 마개로 닫은 후 세척해주세요.
- USB 포트에 물기가 남아있는 채로 사용하면 제품의 고장을 유발할 수 있습니다.
- 세척 후 건조를 통해 USB 포트 부분의 물기를 완전히 제거하고 사용해주세요.

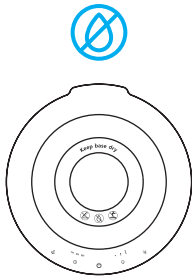


반드시 마개를 닫은 후
세척해주세요.

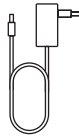


물 세척 불가능 부품 꼭 지켜주세요!

전원 어댑터, 터치스테이션, 가습엔진의 USB 포트는 세척이 불가능합니다.
절대 물에 담그거나 세척하지 마세요.



터치스테이션



전원 어댑터



USB 포트
(가습엔진)

세척 시 꼭 지켜주세요!

- 가습엔진의 USB 포트 부분은 세척하지 마세요.
- 철제 솔, 칫솔, 수세미로 세척 시 부품에 손상될 수 있습니다.
- 베이킹소다, 구연산, 과탄산소다, 식초 등의 세제 혹은 황산, 염산 또는 유기용제를 사용하여 닦으면 부품이 손상될 수 있습니다.
- 너무 뜨거운 물로 세척하거나 제품을 넣고 삶거나 끓이지 마세요.
변색, 변형의 원인이 될 수 있습니다.

자주 묻는 질문

문제 발생 시 아래 내용을 확인 후 해결되지 않는다면
미로 고객 만족 서비스센터 (1661-5796)으로 문의해주세요.

증상	확인사항	조치사항
작동이 안 됩니다.	전원 플러그가 빠져 있나요?	전원 플러그를 꽂은 후 다시 사용해주세요.
	가습엔진 및 방수팬, USB 케이블이 잘 연결되어 있나요?	가습엔진 및 방수팬, USB케이블의 연결 상태를 확인해주세요.
	터치스테이션에 전원선이 정확히 연결되어 있나요?	터치스테이션에 전원선을 연결하신 후 작동해주세요.
	본체에 전원선이 잘 연결되어 있나요?	본체와 전원선을 잘 연결하신 후 사용해주세요.
가습기 사용 시 바닥에 물방울이 맺혀요.	물방울이 맺히는 이유가 궁금하신가요?	실내 공기의 온도, 습도에 따라 수분을 머금을 수 있는 양이 포화상태일 때, 가습기 주변에 물방울이 맺힐 수 있습니다.
		4시간에 한 번씩 환기를 권장합니다. 가습량을 낮게 줄여 주시고, 미세가습캡이나 수면캡을 사용 하시면 완화될 수 있습니다.
소음이 너무 큼니다.		가습기의 소음이 너무 크다면 수면캡을 사용해주세요. 수면캡 사용으로 약 8~10dB 정도 소음 감소 효과가 있습니다.

증상	확인사항	조치사항
분무가 나오지 않거나 약합니다.	수조에 물이 얼거나 너무 뜨겁지는 않나요?	적정한 온도(미온수40°C이내)의 물을 사용해주세요.
	수조의 물이 너무 얇지는 않나요?	수조에 물을 충분히 채워주세요.
	가습엔진 및 방수팬이 정확히 결합하여 있나요?	7p 가습본체 조립 을 참고하여 가습본체를 다시 조립해주세요.
	가습기 하부본체가 이물질로 막혀 있나요?	이물질 제거 후 사용해주세요.
	가습엔진이나 방수팬에 물때가 끼 있거나, 비누 / 화장품 등의 기름 성분이 묻어 있지 않나요?	27p 세척하기 를 참고하여 가습엔진과 방수팬을 청소해주세요.
가습엔진을 물에 넣고 전원 연결 시 방수팬이 잘 돌아가고 있나요?	방수팬 작동 여부를 확인하시고, 작동되지 않는다면 고객센터 (1661-5796)로 문의하여 주시기 바랍니다.	
습도가 오르지 않습니다.	창문을 활짝 열어 두었거나, 밖의 공기가 잘 통하게 해주셨나요?	습도는 방의 온도와 크기, 밀폐 정도에 따라서 달라집니다. 사용 시에는 창문을 닫고 외부 차단을 권장합니다.
어떤 종류의 물을 사용해야 하나요?		미로가습기는 깨끗한 어떠한 물도 사용 가능합니다.

증상	확인사항	조치사항
미로가습기를 사용하니 방 안이 안개 낀 것처럼 뿌옇게 되었어요.	단열 및 외부 공기 차단이 잘 되는 장소인가요?	단열 및 외부 공기가 차단되는 장소에서 지속적으로 가습기를 사용하면, 습도가 높아져 안개가 낀 것처럼 보일 수 있습니다. 과도한 습기는 곰팡이등의 원인이 될 수 있으니, 가습 단계를 낮춰서 사용해주세요.
공기청정기를 켜니, 미세먼지 농도가 올라갑니다.	공기청정기와 가습기의 거리가 가까운가요?	공기청정기 미세먼지 센서는 가습기에서 뿜어져 나오는 물 분자를 먼지 입자로 오인하여 인식할 수 있습니다. 가습기와 공기청정기를 함께 사용할 때, 공기청정기로부터 일정 거리를 유지하여 사용할 것을 권장합니다. 해결되지 않을 경우 가습량을 낮춰서 사용해주세요.
가습기를 사용할 때 가스레인지의 불꽃 색깔이 변합니다.	실내 습도가 높으며, 불꽃 색깔이 푸른색에서 붉은색으로 변했나요?	비가 오는 날에 종종 발생하는 현상으로서 습도가 잘 올라간다는 의미이기 때문에 안심하고 사용하셔도 됩니다.
온도가 높은 물로 세척이 가능한가요?		뜨거운 물(40°C이상)로 세척하지 마세요. 제품 변형의 위험이 있습니다.

증상	확인사항	조치사항
세척 후에 흠집, 혹은 이상이 생긴 것 같습니다.	식기세척기를 사용하셨나요?	물의 온도가 높으면 제품이 변형될 우려가 있기 때문에 식기세척기 사용은 삼가세요.
	전원 어댑터, 터치스테이션을 세척하셨나요?	전원 어댑터, 터치스테이션은 세척하시면 안 됩니다. 해당 부품을 세척하여 고장이 발생할 경우 무상 A/S에 해당하지 않으니 유의하시길 바랍니다.
	식초(산성류 액체)를 사용하셨나요?	초음파 모듈의 진동판이 부식되어 고장을 유발하므로, 식초와 같은 산성류 액체는 사용을 삼가세요.
아로마 오일을 사용해도 되나요?		아로마 오일 사용은 권장하지 않습니다. 오일의 유분이 잘 닦이지 않아서 가슴기 변색 및 가슴엔진의 고장을 유발할 수 있습니다. 특히, 일부 아로마 오일에는 플라스틱 유화제가 들어있어 제품을 녹일 수 있으니 주의하여 주시기 바랍니다.

안전을 위한 주의사항

제품을 사용하기에 앞서 안전을 예방하기 위해 주의사항을 참고하여 사용해 주시기 바랍니다

금지

- 터치스테이션과 전원 어댑터는 세척하지 마세요.
제품 고장의 원인이 될 수 있습니다.
- 노후한 수도관에서 나오는 녹물을 사용할 경우, 제품 고장의 원인이 될 수 있습니다.
- 절대, 손이 젖은 상태로 전원선, 전원 플러그를 만지지 마세요.
- 제품을 이동할 시 끌거나 밀지 마주세요.
- 이동 시 반드시 양손으로 들어 올려 이동시켜주세요.
- 전원선이나 전원 플러그가 손상된 상태로 사용하지 마세요.
- 위험물 근처에서 사용하지 마세요, 전기 감전 사고가 날 수 있습니다.
- 터치스테이션을 뜨거운 바닥에 놓고 사용하지 마세요.
- 가슴본체나 수조를 이동할 시 반드시 양손으로 밑면을 받쳐 이동해주세요.
- 가슴엔진의 USB 포트를 터치스테이션에 먼저 연결한 후 전원 어댑터를 터치스테이션에 연결해주세요. 그다음 전원 플러그를 콘센트에 연결해주세요. 연결 순서를 지키지 않으면 스파크가 일어날 수 있습니다.
- 수조에 물을 담은 채로 보관하지 마세요. 제품 오염 및 동파 우려가 있습니다.

주의

- 주변에 다른 전자 제품이나 습기에 민감한 물건이 없는 장소에서 사용을 권장합니다.
- 반드시 수조 내의 이물질을 제거하고 수평이 맞춰진 공간에 설치해주세요.
- 제품 설치 시 벽과의 거리를 충분히 유지해주세요.
- 오랜 시간 2, 3단계 사용 시 주변에 물기가 생길 수 있으니 주의해 주세요.
- 한국과 일본을 제외한 대부분의 국가에서는 수돗물에 석회가 함유되어 고장을 유발하오니, 반드시 깨끗한 정수, 생수 등을 사용하시기 바랍니다.
- 전원 플러그를 뽑을 때는 전원선을 잡지 말고 반드시 전원 플러그를 잡고 뽑으세요.
- 물을 채우거나 비울 때 또는 기기 청소를 할 때 반드시 전원 플러그를 뽑으세요.
- 전원선을無理하게 구부리거나 묶거나 당겨서 손상되지 않도록 주의하세요.
- 어린이가 가지고 놀지 않도록 보호자의 관리가 필요합니다.
- 작동이 안 되거나 이상이 생길 경우 감전사고를 방지하기 위해 전원 플러그를 콘센트에서 뽑으세요.
- 습한 환경이거나 분무량을 3단계로 설정하면 강력한 분무량으로 인해 주변에 물기가 생길 수 있으니 주의하시기 바랍니다.

참고

- 미로가습기는 포장 전 동작검사를 하므로 가습엔진의 진동판과 바닥 면에 물 흔적, 스크래치 등이 있을 수 있으나 새 제품이니 안심하고 사용해 주시기 바랍니다.
- 가습엔진은 내부 열을 빼기 위한 방열 설계로 인하여 표면에 열이 발생할 수 있습니다. 정상적인 작동 상태이므로 안심하고 사용해도 좋습니다.
- 차가운 바닥 위에서 미로가습기를 사용하는 경우 습기로 인해 바닥에 물방울이 생기는 경우가 있습니다. 이때 바닥에 공기가 바로 닿지 않도록 부드러운 천을 놓고 사용하시면 좋습니다.
- 미로가습기는 정수된 깨끗한 물이나 생수 사용을 권장합니다.
(깨끗한 수돗물도 사용 가능합니다.)
- 미로가습기는 풍부한 가습량을 자랑합니다. 평소 1단계 가습을 권장하며 건조하다고 느껴질시 경우 2, 3단계로 잠깐 사용해주세요.

제품규격

모델명	MIRO-NR08 / MIRO-NR08M / MIRO-NR08G	
제조사	주식회사 미로	
가습유형	초음파식	
제품색상	화이트+블랙 / 화이트+블랙 / 화이트+그레이	
수조용량	4 L	
제품무게	2.3 kg	
소비전력	27 W	
정격출력	DC 24 V / 1.5 A	
정격전압	AC100 - 240V (60Hz)	
제품크기	MIRO-NR08 : 268 X 270 X 402 (mm)	
	MIRO-NR08M : 268 X 270 X 427 (mm)	
	MIRO-NR08G : 268 X 270 X 427 (mm)	
가습량 / 연속가습시간 (NR08 / NR08M / NR08G)	단 계	가습량 / 최대 분무 시간
	1 단계	175 ml/hr, 23시간
	2 단계	350 ml/hr, 11시간
	3 단계	500 ml/hr, 8시간

참고

디자인 및 제품 사양은 품질 향상을 위해 예고 없이 변경될 수 있습니다.

품질 보증서

주식회사 미로는 품목별 소비자 분쟁 해결 규정 (공정거래위원회 고시)에 따라 아래와 같이 제품에 대한 보증을 합니다.

제품명/모델명	
품질 보증 기간/부품 보유 기간	1년/6년
제조년월	년 월 일
구입일자	년 월 일

참고

품질보증 기간(1년)내에는 무상 서비스가 적용되며 품질보증 기간 종료 후 부품보유 기간(6년)에는 유상서비스가 적용됩니다 총 7년의 품질보유 기간이 적용됩니다.

고객 만족 서비스

미로는 자체 미로 공식 고객센터를 운영하고 있습니다.
사용 중 이상이 발생하면 아래 안내를 따라 조치해주세요.

온라인 문의

- 카카오톡 플러스에서 "미로" 친구 추가하고 챗봇에게 문의하세요.
- 미로 공식 고객센터(www.miroas.com)에 로그인 후 고객지원 1:1 문의 게시판에 글을 남겨주세요.

유선 문의

- 미로 고객 만족 서비스센터(1661-5796)로 문의해주세요.
- 월 - 금 (10:00 - 17:00) / 점심 시간 (12:30 - 13:30) / 토, 일요일 및 공휴일은 쉽니다.

미로 공식 고객센터
바로가기



www.miroas.com

무상서비스

소비자 피해유형		보상내용	
		보증기간 이내	보증기간 이후
구입 후 10일 이내에 중요한 수리를 요할 경우		교환 또는 전액환불	
구입 후 1개월 이내에 중요한 수리를 요할 경우		교환 또는 무상수리	해당없음
제품구입시 고객 인도 전 운송 과정에서 발생한 고장		제품교환	
수리 가능	동일 하자로 3회까지 고장 발생 시	무상수리	유상수리
	동일 하자로 4회까지 고장 발생 시		
수리 불가능	(부품보유 기간 이내) 수리용 부품은 있으나 수리 불가능한 경우	교환 또는 전액환불	정액 감가상각 후 환불
	(부품보유 기간 이내) 수리용 부품을 보유하고 있지 않아 수리 불가능한 경우		정액 감가상각한 금액에 10%를 가산하여 환불
소비자가 수리 의뢰한 제품을 사업자가 분실한 경우			

유상서비스

- 사용 설명 미숙지로 인한 서비스 접수의 경우
- 사용자의 고의나 과실로 인한 고장
- 제품의 개조, 임의분해, 훼손, 변형에 의한 고장
- 천재지변(낙뢰, 화재, 염해, 수해 등)에 의한 고장
- 그 외 부적당한 환경에서의 사용으로 인한 고장

miro

www.miroas.com

미로 공식 고객센터